

УДК 72.04 (777.83)“18/19

**АРХІТЕКТУРНІ ДЕТАЛІ ПРИБУТКОВИХ БУДИНКІВ ЛЬВОВА КІНЦЯ ХVІІІ –
ПОЧАТКУ ХХ СТ., ТА ЇХ ЗНАЧЕННЯ
ДЛЯ ФОРМУВАННЯ СТИЛЮ СПОРУДИ**

О. Сільник, к. арх.

Львівський національний аграрний університет

Ключові слова: архітектура прибуткових будинків, архітектурна деталь, стильове вирішення, фасади прибуткових будинків, ренесанс, бароко, модерн, історизм, класицизм.

Прибуткові будинки Львова, побудовані у ХVІІІ– ХХ столітті, формують архітектурний образ центральної частини сучасного міста, вони мають цікаві стильові вирішення. Ключову роль у формуванні стилю будівель відіграють архітектурні деталі на їхніх фасадах, що мають різне походження та вирішення.

Проблема дослідження. У період кінця ХVІІІ – початку ХХ ст. відбувається демографічне, економічне, містобудівельне зростання на тлі політичних змін у Львові (1772–1918 рр.). Західна Галичина перебуває в складі Австро-Угорської імперії). Ці зміни у свою чергу спричинили активне будівництво житлових будинків [1-3]. Прибуткові житлові будинки забезпечували помешканням городян і гостей міста, а також були джерелом доходу їх власників [1]. Прибуткові будинки Львова цього періоду формують архітектурний образ центральної частини міста, вони відзначаються різноманітністю стильових вирішень, характерним оздобленням і декоруванням. Важливу роль у формуванні стилю фасадів прибуткових житлових будинків відіграють архітектурні деталі.

Аналіз останніх досліджень і публікацій. У статті автори спираються на низку опублікованих досліджень таких авторів, як С. Лінда, Т. Трегубова, Р. Мих, С. Марчін, М. Демків, В. Вуйцик, Р. Липка [4-9; 11], а також на матеріали Львівського державного архіву [12-15].

Постановка завдання. Завдання дослідження – встановити роль архітектурної деталі у формуванні стилю споруд прибуткових будинків Львова, збудованих наприкінці ХVІІІ – на початку ХХ ст.

Виклад основного матеріалу. Аналіз стильових спрямувань прибуткових житлових будинків Львова проводили за їх стильовою характеристикою та часовим поділом досліджуваного періоду: I період – 1772 – перша половина ХІХ ст., II період – кінець ХІХ ст., III період – початок ХХ ст. – 1918 рр.

Стильове вирішення прибуткових житлових будинків базувалося на характеристиці архітектурних деталей, що були прототипами архітектурних, рослинних прообразів тощо, дає змогу розглядати стильовий напрям, оскільки планувальне, композиційне вирішення було пов'язане з місто-будівельним розташуванням, технологічними можливостями ведення будівництва на той час, нормативними вимогами міської влади Львова.

Житлові будинки збудовані наприкінці ХVІІІ – у перші дві третини ХІХ ст., виявлені з фасадами, які оздоблювалися архітектурними деталями класицизму (бідермаєр), неоеллінізму, італійського неоренесансу, французького неоренесансу.

Бідермаєр – це стримані мінімальні елементи фасадів: карнизи, що розчленовували площину фасадів горизонтально та підкреслювали завершення їх за висотою,

навколовіконні обрамлення – лаконічно виділяли віконні прорізи на фасадах (вул. Наливайка, 4 (1874 р.) тощо).

Неоеллінізм виявлений за адресою вул. Академічна, 24 (1853 р.) – будинок з тридільними вікнами, що об'єднані спільним карнизом, який завершений акротеріями з пальмет.

Французький неоренесанс виявлений за адресою вул. Словацького, 6 (1874 р.) – лучкове завершення вікон, міжповерхові карнизи.

Готичні деталі – шпильасте обрамлення вікон на фасаді будинку за адресою вул. Стефаника, 11 (1873 р.).

Житлові будинки, збудовані наприкінці ХІХ ст., мають фасади, оздоблені архітектурними деталями італійського неоренесансу, фран-цузького і німецького неоренесансу, еkleктики, необароко, “стилю Другої імперії”, “цитати класицизму”.

Італійський неоренесанс виявлений у будинків із такими архітектурними деталями: центральний портал, три-кутні дугоподібні сандрики або карнизи над вікнами, прямокутне обрамлення вікон, лучкове завершення входу, парапети під вікнами, членуванням пілястрами площини фасаду (вул. Наливайка, 5 (1834 р.), Чорновола, 13 (1863 р.), Личаківська, 15 (1874 р.), Краківська, 18 (1865 р.), Дорошенка, 22 (1833 р.) (рис. 1), Личаківська, 12 (1873 р.), Дорошенка, 13 (1864 р.) тощо).

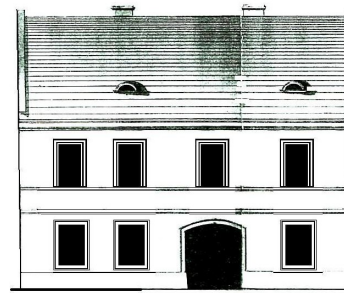


Рис. 1. Фасад будинку, збудованого за адресою вул. Доро-шенка, 22 (1833 р.) [12].

Крім того, міжповерхове членування та рустована поверхня площини фасаду на рівні партеру є майже у всіх будинків цього напрямку.

Італійський неоренесанс з'явився в рустуванні всієї площини фасаду або на рівні партеру, а також у таких деталях: трикутні, дугоподібні сандрики чи надвіконні карнизи над вікнами, які в окремих випадках підтримують пілястри, підвіконні парапети у вигляді балюстради або прикрашені ліпниною, членування фасаду пілястрами, обрамлення вікон із замковим каменем, прикрашеним ліпниною, фасад розчленовано міжпо-верховими поясами (вул. Городоцька, 43 (1881 р.), Личаківська, 19, а (1877 р.) [13] тощо).

Німецький неоренесанс виявлений у геометризованому орнаменті оздоблення віконних прорізів, також це міжвіконні стійки у вигляді герм, високі щипцеві завершення дахів (вул. Крушельницької, 19 (1892 р.), С. Бандери, 9 (1898 р.), Костюшка, 22 (1889 р.) тощо).

Деталлями французького неоренесансу є горизонтальне членування карнизами фасадів, рустування партеру, а також високі шпильасті дахи з люкарнами, півциркульні завершення вікон, міжповерхові карнизи, лучкові завершення вікон, поєднання розшивки стін “під дошку”, вікна, обрамлені лиштвами з “вухами”, наріжне рустування стіни фасаду (вул. Личаківська, 5 (1886 р.), Академічна, 20 (1883 р.) (рис. 2) тощо).

Для необароко властиві барокові портали на тлі високих дахів (вул. Ковжуна, 5 (1894 р.), пр. Шевченка, 10 (1896 р.)).

Стиль “Другої імперії” (поєднання елементів французького неорене-сансн у бароковими) – це вікна з “вухами” (характерно для французького неоренесансу) насичення скульптурним і ліпним декором, прикрашені фігурними сандриками (характерно для

бароко) (вул. Городоцька, 41 (1897 р.), Лепкого, 6 (1883 р.) тощо).

“Цитати класицизму”: центральний ризаліт, що розчленовує пілястрами на рівні другого і третього поверхів, фасад розчленовано по горизонталі карнизами, рустування на рівні першого поверху (пл. Григоренка, 5 (1885 р.)).

Еклектика – поєднання архітектурних прототипів бароко – сандрики, прикрашені ліпниною, неоренесансу – підвіконні парапети, прикрашені ліпниною, півциркульні завершення вікон – французький неоренесанс (вул. Озаркевича, 2 (1887 р.), Словацького, 16 (1876 р.)).

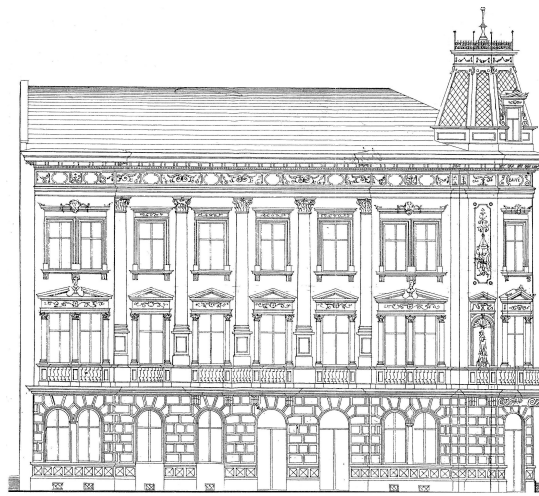


Рис. 2. Фасад будинку, збудованого за адресою вул. Академічна, 20 (1883 р.) [14].

Прибуткові житлові будинки, збудовані на початку ХХ ст., оздоблені і прототипами архітектурних деталей перелічених напрямів, як-от неоренесанс, бароко, готика, і модерновими деталями також. Проте ці прототипи були подані, зазвичай, у сецесійному контексті – мали модерновий, осучаснений характер. Виявлено чотири стилеві течії сецесії у вирішенні фасадів прибуткових житлових будинків Львова: “орнаментальна” сецесія, функціоналістський модерн, стилізаторський модерн з інтерпретацією неоренесансу, бароко, романської архітектури, готики, народно-романтичний модерн на основі прототипів народного зодчества Польщі – закопанський модерн, української народної творчості.

“Орнаментальна” сецесія в різних випадках базувалася на нових архітектурних деталях, що не були виявлені раніше: декоративні “підвіски”, які лежали під верхнім карнизом фасаду на ризалітах або “звисали” з карнизів віконного обрамлення; стилізована голова людини; рустування партеру мало метричний характер (кілька ліній); орнаментовані підвіконні парапети; завершення фасаду модернізованим порталом із сецесійною ліпниною та кованими балконами, деталі яких повторювали плавні – хвилясті форми ліпнини; надвіконні карнизи виконані з керамічної плитки, надвіконні сандрики в оновленому вигляді, фігурні обрамлення прямокутних вікон, одночасно використання вікон круглої форми; вікна могли бути прикрашені лише так званими “вухами” (вул. Наливайка, 9 (1905 р.), Левинського, 12 (1904 р.), Київська, 27 (1909 р.), С. Бандери, 3 (1900 р.) тощо).

Функціоналістський модерн виявлено з такими деталями: віконні прорізи, кардинально зміненими були на окремих фасадах – потрійні, попарні, що об’єднувалися

лучковими обрамленнями, еркери з вузькими високими вікнами, які завершувалися модернізованими порталами, ковані балкони в чітких геометричних деталях, з чіткими прямими лініями та кутами (вул. Конопницької, 10 (1910 р.), Саксаганського, 9 (1911 р.), Котляревського, 10 (1910 р.), Личаківська, 19 (1911 р.)) (рис. 3) тощо.

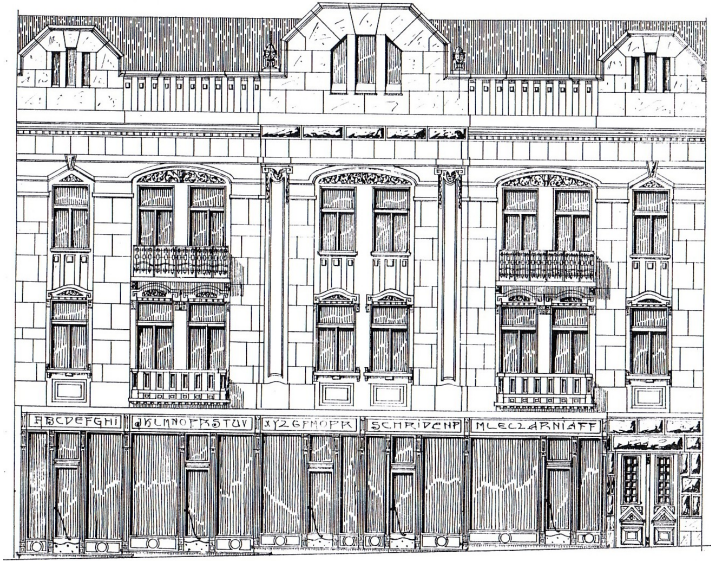


Рис. 3. Фасад будинку, збудованого за адресою вул. Личаківська, 19 (1911 р.) [15].

Щодо стилізаторського модерну, то тут вирішення фасаду, як правило, будувалося на інтерпретації класичних архітектурних деталей або поєднання їх із новими архітектурними деталями: обрамлення вікон із карнизами, трикутними, дугоподібними сандриками, членування фасаду пілястрами, застосування класичного карнизу, ковані балкони, ритмічне рустування частини фасаду, ризаліти з “підвісками” для вертикального членування фасаду, надвіконні карнизи з “підвісками”, балконні перила у вигляді балюстради, рустування партеру, барокова конфігурація деталей парапету даху будинку, або інтерпретований бароковий портал, балконні перила у формі балюстради з “чашами”, орнаментовані кронштейни, романський трикутний портал, готичні високі шпильасті дахи, вікна, імітація кам’яної кладки над віконними прорізами, шпильастий портал, який підкреслює вхідну частину в будинок, готичне мереживо ліпнини підвіконних парапетів (вул. Паркова, 7 (1903 р.), Коперніка, 30 (1906 р.), Валова, 13 (1910 р.) тощо).

Народно-романтичний напрям сецесії означений прототипами деталей народного зодчества: високі дахи зі щипцями, елементи дерев’яного різьблення, ліпні орнаменти у формі рослин – деталі закопанського модерну (вул. Залізняка, 30 (1909 р.)), вкраплення на фасаді кольорових керамічних вставок (вул. Чупринки, 11 (1900 р.)); українського модерну – ліпнина, що обрамлює вікна у формі вишитих рушників із характерним геометризмованим орнаментом, проте в поєднанні з класичною балюстрадою, яка завершує фасад своєрідним порталом (вул. Вишенського, 15 (1911 р.)).

Висновки. Загалом композиційні вирішення фасадів прибуткових житлових будинків півдавстрійського періоду не мали суттєвих акцентів, які б виділяли себе в забудові цілої житлової вулиці. Кожен житловий будинок візуально був поєднаним із сусідніми

будинками вулиці, що створювало її цілісне сприйняття. На сформовану композиційну схему накладалися архітектурні деталі, що надавали екстер'єру окремого будинку індивідуальності, стильового спрямування.

Архітектурні деталі у свою чергу черпали з історичних архітектурних прототипів протягом усього підавстрійського періоду. Проте на початку ХХ ст. мали дещо змінений – інтерпретований характер або ж паралельно з ними застосовували новітні архітектурні деталі.

Бібліографічний список

1. Hoszowski S. *Ekonomiczny rozwoi Lwowa w latach 1772-1914.* / S. Hoszowski. – Lwow 1939.
2. *Lwow w cyfrach.* – Lwow, 1894. – 64 s.
3. Pazyra S. *Ludnosc Lwowa w pierwszej swierci XX w.* / S. Pazyra. – Lwow, 1931. – S. 415-446.
4. Вуйцик В. С. Будівельний рух у Львові другої половини ХVІІІ століття / В. С. Вуйцик // *Записки наукового товариства імені Шевченка – Т. / ССХLІ. Праці Комісії архітектури та містобудування.* – Львів, 2001.
5. Вуйцик В. С. Зустріч зі Львовом : путівник / В. С. Вуйцик, Р. М. Липка. – Львів : Каменярь, 1987. – 175 с.
6. Демків М. В. Методи стилістичного аналізу історичних об'єктів / М. В. Демків, С. М. Лінда. // *Вісник ДУ «ЛП» : «Архітектура».* – 1999. – № 375. – С. 27-31.
7. Лінда С. М. Житлове будівництво Львова у другій половині ХІХ століття / С. М. Лінда // *Записки наукового товариства імені Шевченка.* – Т. ССХLІ. Праці Комісії архітектури та містобудування. – Львів, 2001.
8. Лінда С. М. Архітектура Львова періоду історизму: закономірності і специфіка розвитку / С. М. Лінда // *Вісник ДУ «ЛП» : Архітектура.* – 1998. – № 375. – С. 76-86.
9. Марчін С. Розвиток міста Львова у ХІХ ст. Архітектура Львова ХІХ століття. / С. Марчін. – Краків, 1997.
10. Нога О., Іван Левинський художник, архітектор, промисловець, педагог, громадський діяч. / Олесь Нога. – К. : Основа, 1993.
11. Трегубова Т. О. Львів: архітектурно-історичний нарис / Т. О. Трегубов, Р. М. Мих. – К. : Будівельник, 1989. – 272 с.
12. ДАЛО ф.2 оп.1 справа № 3741.
13. ДАЛО ф.2 оп.2 справа № 239.
14. ДАЛО ф. 2 оп.1 справа № 59.
15. ДАЛО ф.2 оп.2 справа № 236.

Сильник А. Архитектурные детали доходных домов Львова конца ХVІІІ – начала ХХ в., их значение для формирования стиля домов.

Доходные дома Львова, построенные в ХVІІІ–ХХ веке, формируют архитектурный облик центральной части современного города, они имеют интересные стилевые решения. Ключевую роль в формировании стиля сооружений играют архитектурные детали на их фасадах, имеющие различное происхождение и решение.

Ключевые слова: архитектура доходных домов, архитектурная деталь, стилевое решение, фасады доходных домов, ренессанс, барокко,

модерн, историзм, классицизм.

Sil'nik O. Architectural details profitable buildings of the late XVIII - early XX century and their implications for style of building

They have profitable houses of Lviv, built in a 18 – 20 age form architectural appearance of central part of modern city, interesting stylish decisions. A key role in forming of style of buildings is played by architectural details on their facades which have a different origin and decision.

Key words: architecture of profitable houses, architectural detail, stylish decision, facades of profitable houses, renaissance, baroque, modern, historical method, classicism.